



# Indikatorer for oppfølging av måloppnåelse i Mjøsbyen



**MJØSBYEN**

Attraktive steder og grønne reiser

# Innhold

<a href="#"><u>Sammendrag</u></a>	3
<a href="#"><u>1. Bakgrunn</u></a>	4
<a href="#"><u>2. Rapportering</u></a>	5
<a href="#"><u>3. Felles indikatorsett for oppfølging av mål</u></a>	5
<a href="#"><u>3.1. Indikatorer for oppfølging av nullvekstmål</u></a>	5
<a href="#"><u>3.2. Indikatorer for oppfølging av mål om at Mjøsbyen skal utvikles til en mer konkurransedyktig og bærekraftig region</u></a>	6
<a href="#"><u>3.3. Indikatorer for oppfølging av mål om at transportsystemet skal knytte den flerkjernet regionen bedre sammen, til resten av landet og med grensekryssende linker</u></a>	7
<a href="#"><u>3.4. Indikatorer for oppfølging av mål om at arealene skal utnyttes effektivt med universelt utformede knutepunkter og enkle overganger mellom transportmidler, sykkel og gange</u></a>	8
<a href="#"><u>3.5. Indikatorer for oppfølging av mål om at strategien skal bidra til å nå målet om klimanøytralitet innen 2025/2030 for Innlandet</u></a>	9



## Sammendrag

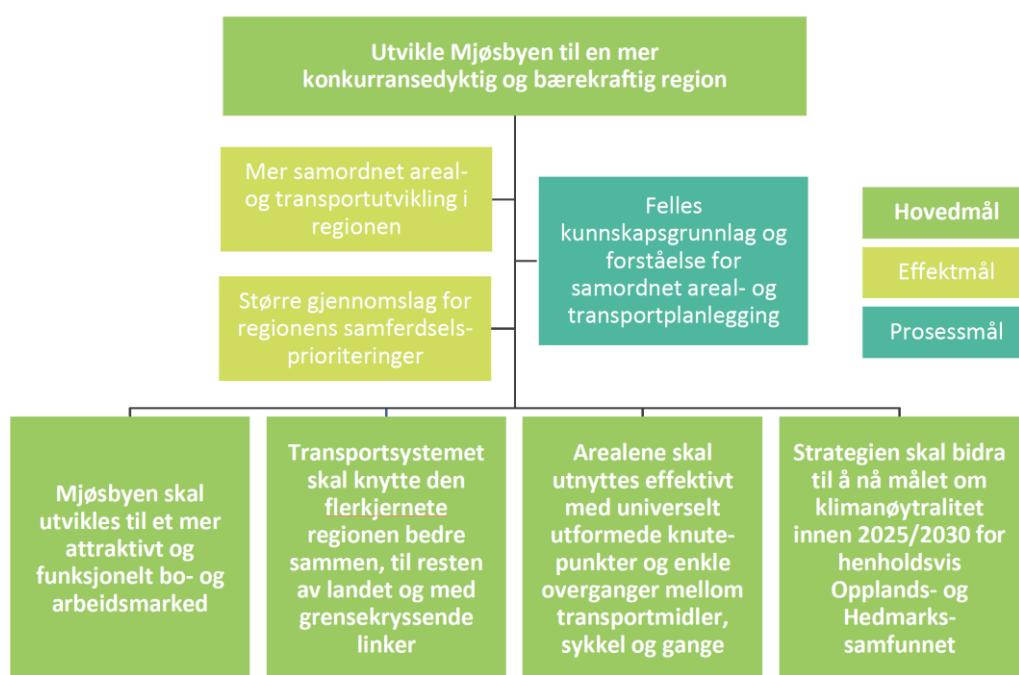
Indikatorsett for oppfølging av mål	Datakilde	Ansvarlig
Nullvekstmål		
Endring i trafikkarbeid (kjtkm) med personbil i byområde	Kontinuerlig RVU (utvalg)	SVV
Endring i ÅDT for lette kjøretøy	Trafikkindeks for byområde	SVV
Utvikling av Mjøsbyen til en mer konkurransedyktig og bærekraftig region		
Mjøsbyen skal utvikles til et mer attraktivt og funksjonelt bo- og arbeidsmarked		
Befolkningsvekst i kommunene i Mjøsbyen	SSB	Kommunene
Befolkningsutvikling i kommunene i Mjøsbyen	SSB	Kommunene
Antall arbeidsplasser i kommunene i Mjøsbyen	SSB	Kommunene
Verdiskaping i næringslivet	SSB	Kommunene
Antall nye boliger som bygges i kommunene i Mjøsbyen	SSB	Kommunene
Transportsystemet skal knytte den flerkjernet regionen bedre sammen, til resten av landet og med grensekryssende linker		
Antall kollektivavganger mellom byene i Mjøsbyen	Kollektivselskapene	FK/JBD
Antall kollektivreiser inn og ut fra Mjøsbyen	Kollektivselskapene	FK/JBD
Antall syklende	Sykkeltellepunkter	Kommunene
Tilgang til kollektivtransport	Kontinuerlig RVU (utvalg)	SVV
Arealene skal utnyttes effektivt med universelt utformede knutepunkter og enkle overganger mellom transportmidler, sykkel og gange		
Antall nye boliger mer enn 3 km fra knutepunkter	GIS-analyse	Kommunene
Besøks- og arbeidsplassintensive arbeidsplassers avstand til avtaleområdets større sentra/kollektivknutepunkter	GIS-analyse	Kommunene
Antall kollektivreiser (påstigende/reiser)	SSB/kollektivselskapene	FK/JBD
Antall sykkelparkeringsplasser i Mjøsbyens sentra	Registrering	Kommunene
Strategien skal bidra til å nå målet om klimanøytralitet innen 2025/2030 for henholdsvis Opplands- og Hedmarks-samfunnet		
CO2-utslipp fra veg (tonn CO2 ekvivalenter) i kommunene i Mjøsbyen	Data i Miljødirektoratet	Kommunene
Transportmiddelfordeling	Kontinuerlig RVU (utvalg)	SVV
Andel arbeidstakere med fast oppmøtested som har gratis parkeringsplass, disponert av arbeidsgiver	Kontinuerlig RVU (utvalg)	SVV
Antall offentlig tilgjengelige parkeringsplasser i Mjøsbyens sentra	Registrering	Kommunene
Antall parkeringsplasser som tillates ved nye boliger og fritidsboliger	Parkeringsnormer	Kommunene



## 1. Bakgrunn

Denne rapporten beskriver et sett med indikatorer som skal dokumentere resultater for måloppnåelse i Mjøsbyen. En rapportering på de ulike indikatorene er også viktig for å identifisere hvilke av gjennomførte tiltak som har best effekt for å oppnå målene. En rapportering skal brukes for å kunne justere virkemiddelbruken underveis dersom det ser ut til at utviklingen går i feil retning. Det vil også være mulig å sammenligne utvikling på tvers av byer og regioner.

I tillegg til mål fastsatt i areal- og transportstrategien om at Mjøsbyen skal være mer konkurransedyktig og bærekraftig region, krever staten at regionen forplikter seg til nullvekstmålet. Dette er en betingelse for å søke om midler fra tilskuddsordningen for klima og miljøvennlig byutvikling og god framkommelighet. Indikatorsettet ivaretar statens betingelser knyttet til ovennevnte tilskuddsordning.



Figur 1 Målene for arbeidet med en felles areal- og transportstrategi for Mjøsbyen

Indikatorsettet gjelder kommuner som har inngått et forpliktende samarbeid om en felles areal- og transport strategi – Øyer, Gausdal, Lillehammer, Gjøvik, Vestre Toten, Østre Toten, Stange, Hamar, Ringsaker, Løten og Elverum.

### Kart av avtaleområde vil bli satt inn

I areal- og transport strategien for Mjøsbyen er det definert en areal- og transportstruktur. Den består av følgende prioriterte vekstområder:

- Regionale byer – Lillehammer, Hamar, Gjøvik, Elverum.
- Prioriterte byer og tettsteder – Moelv, Brumunddal, Raufoss, Stange
- Øvrige kommunesentre – Øyer, Løten, Lena, Gausdal

Hovedprinsipper i utvikling av indikatorer har vært at disse skal:



- Være basert på data som er robuste, målbare og tilgjengelige, som samles jevnlig og systematisk, og er mest mulig heldekkende.
- Være enkle og forståelige, og begrenset i antall.
- Bidra til å kommunisere og formidle sentrale sammenhenger i utviklingen.
- Være sammenlignbare på tvers av byer og regioner, historisk over tid.

## 2. Rapportering

Mjøsbysekretariatet vil ha et hovedansvar for koordineringen og innhenting av data, samt utarbeidelse av en samlet rapport som dokumenterer resultatene hvert 2. år eller etter behov. Første rapport vil bli utarbeidet i 2023.

## 3. Felles indikatorsett for oppfølging av mål

Indikatorsettet skal dokumentere resultater for måloppnåelse og effekt av gjennomførte tiltak. For å synliggjøre endring skal rapporterte resultater sammenlignes med referanseår 2022. Der det ikke er mulig å innhente data i referanseåret, vil resultater sammenlignes med det siste året data foreligger.

### 3.1. Indikatorer for oppfølging av nullvekstmål

#### Endring i trafikkarbeid (kjtkm) med personbil i byområde

Indikatoren viser reiseaktiviteten til innbyggerne i byområdet, fordeling på transportmidler, og lengde på turene. Reisevaneundersøkelse med tilleggsutvalg for hver kommune i Mjøsbyen skal utgjøre datagrunnlaget for indikatoren.

*Kilde: Kontinuerlig RVU*

*Ansvarlig: SVV*

*Tidsintervall: 2. hvert år*

#### ÅDT for lette kjøretøy

Indikatorer vil gi et representativt bilde av trafikken i Mjøsbyen. Denne innebærer etablering av tellepunkter i alle kommuner i Mjøsbyen og kontinuerlige tellinger. Antall tellepunkter kan differensieres med større antall i mest sentrale delen av Mjøsbyen (byområder) og noen færre tellepunkter plassert på sentrale innfartsårer samt i eller i nær tilknytning til vekstområdene i mindre sentrale delen av Mjøsbyen.

*Kilde: Trafikkindeks for byområde defineres i samråd med Statens vegvesen*

*Ansvarlig: SVV*

*Tidsintervall: Årlig*



### **3.2. Indikatorer for oppfølging av mål om at Mjøsbyen skal utvikles til en mer konkurransedyktig og bærekraftig region**

#### Befolkningsvekst i kommunene i Mjøsbyen.

Det skal rapporteres på utviklingen i antall bosatte i kommunene i Mjøsbyen. Befolkningsendringer har betydning for regionens utvikling.

*Kilde: SSB*

*Ansvarlig: Kommunene*

*Tidsintervall: Årlig*

#### Befolkningsutvikling i kommunene i Mjøsbyen

Det skal rapporteres på alderssammensetting, tilflytting fra kommuner utenfor Mjøsbyen og flyttestrømmer internt i Mjøsbyen. Befolknings sammensetning gir indikasjon på regionens utvikling.

*Kilde: SSB*

*Ansvarlig: Kommunene*

*Tidsintervall: Årlig*

#### Antall arbeidsplasser i kommunene i Mjøsbyen

Arbeidsplassvekst er en av flere viktige faktorer som bidrar til at steder er attraktive og vil tiltrekke seg innflyttere. Det skal rapporteres på antall arbeidsplasser fordelt på offentlig sektor, dvs. kommuner, fylkeskommuner og staten, og privat sektor.

*Kilde: SSB*

*Ansvarlig: Kommunene*

*Tidsintervall: Årlig*

#### Verdiskaping i næringslivet

Rapportering er relevant for å se på utviklingen i Mjøsbyen og sammenligne Mjøsbyen med andre regioner.

Verdiskapingen i næringslivet oppgis i bruttoprodukt i basisverdi, det vil si verdien av det som er produsert minus driftskostnadene forbundet med å produsere det.



I offentlig sektor settes bruttoproduktet til summen av kostnadene i produksjonen, altså lønnskostnader og andre utgifter, fratrukket innkjøp.

*Kilde: SSB*

*Ansvarlig: Kommunene*

*Tidsintervall: Årlig*

#### Antall nye boliger som bygges i kommunene i Mjøsbyen

Det skal rapporteres på antall nye boliger i kommunene i Mjøsbyen. Indikatoren er relevant for å se utvikling i Mjøsbyen.

*Kilde: SSB*

*Ansvarlig: Kommunene*

*Tidsintervall: Årlig*

### **3.3. Indikatorer for oppfølging av mål om at transportsystemet skal knytte den flerkjernet regionen bedre sammen, til resten av landet og med grensekryssende linker**

#### Antall kollektivavganger mellom kommunene i Mjøsbyen

Det skal rapporteres på antall kollektivavganger mellom kommunene i Mjøsbyen.

*Kilde: Kollektivselskapene*

*Ansvarlig: Fylkeskommunen/Jernbanedirektoratet*

*Tidsintervall: Årlig*

#### Antall kollektivreiser inn og ut fra Mjøsbyen

Det skal rapporteres på antall kollektivreiser som har start eller slutt punkt i kommunene i Mjøsbyen og start eller slutt punkt utenfor kommunene i Mjøsbyen.

*Kilde: Kollektivselskapene*

*Ansvarlig: Fylkeskommunen/Jernbanedirektoratet*

*Tidsintervall: Årlig*



### Antall syklende

Det skal rapporteres antall syklende i hver kommune i Mjøsbyen. Indikatoren innebærer etablering av sykkeltelepunkter i alle kommuner i Mjøsbyen og kontinuerlige tellinger. Antall tellepunkter kan differensieres med større antall i de mest sentrale delene av Mjøsbyen (byområder) og noen færre tellepunkter plassert på sentrale innfartsårer samt i eller i nær tilknytning til vekstområdene i mindre sentrale deler av Mjøsbyen. Sykkeltellepunktene registrerer daglige passeringer, og det beregnes månedsdøgntrafikk og årsdøgntrafikk. Sykkelregistreringen vil støtte opp under resultatene fra reisevaneundersøkelsen.

*Kilde: Sykkeltelepunkter*

*Ansvarlig: Kommunene*

*Tidsintervall: Årlig*

### Tilgang til kollektivtransport

Det skal rapporteres på tilgang til kollektivtransport ved boligen. Reisevaneundersøkelse med tilleggsutvalg for hver kommune i Mjøsbyen skal utgjøre datagrunnlaget for indikatoren.

*Kilde: RVU*

*Ansvarlig:*

*Tidsintervall: hvert 2. år*

### **3.4. Indikatorer for oppfølging av mål om at arealene skal utnyttes effektivt med universelt utformede knutepunkter og enkle overganger mellom transportmidler, sykkel og gange**

#### Antall nye boliger mer enn 3 km fra knutepunkter

Formålet er å se hvor boligveksten skjer i forhold til knutepunkt / sentre. Indikatoren «måler» hvordan befolkningens og arbeidsplassenes tyngdepunkt flytter seg inn mot eller bort fra sentrum i kommunen.

Avstand til sentre kan forklare både hvor mye man reiser og hvilke transportmidler som benyttes.

*Kilde: GIS-analyse*

*Ansvarlig: Kommunene*

*Tidsintervall: 2. hvert år*





### Besøks-/arbeidsplassintensive arbeidsplassers avstand til avtaleområdets større sentra/store kollektivknutepunkt

Indikator måler gjennomsnittlig avstand fra besøks-/arbeidsplassintensive arbeidsplasser til sentra/store kollektivknutepunkt. Indikatoren kan slik «måle» om arbeidsplassenes tyngdepunkt flytter seg inn mot eller bort fra sentrum i kommunen – og om lokaliseringen av nye arbeidsplasser bidrar til dette. I likhet med befolkningstetthet vil avstanden påvirke transportbehovet og valg av transportmiddel.

*Kilde: GIS-analyse*

*Ansvarlig: Kommunene*

*Tidsintervall: 2. hvert år*

### Antall sykkelparkeringsplasser i Mjøsbyens sentra

Det skal rapporteres på antall sykkelparkeringsplasser i Mjøsbyens sentra. Tilgang til sykkelparkeringsplasser har betydning for transportmiddelvalg.

Rapporteringen baseres på egne registreringer. Metode for registrering må være lik for hver kommune i Mjøsbyen og over tid.

*Kilde: Egen registrering*

*Ansvarlig: Kommunene*

*Tidsintervall: 2. hvert år*

## **3.5. Indikatorer for oppfølging av mål om at strategien skal bidra til å nå målet om klimanøytralitet innen 2025/2030 for Innlandet**

### CO2-utslipp (tonn) fra veg i kommunene i Mjøsbyen

Det skal rapporteres på utvikling av klimagassutslipp, målt i CO2-utslipp fra veg (tonn CO2 ekvivalenter) i hver kommune i Mjøsbyen.

*Kilde: Data i Miljødirektoratet*

*Ansvarlig: Kommunene*

*Tidsintervall: Årlig*



### Transportmiddelfordeling

Det skal rapporteres hvordan valg av transportmiddel fordeler seg i de ulike kommunene i Mjøsbyen. Overføring av persontransport fra bil til sykkel, gange og kollektive transportmidler vil gi positiv effekt på forurensing og dermed bidra til klimanøytralitet.

Data innhentes fra de nasjonale reisevaneundersøkelsene med tilleggsutvalg for hver kommune i Mjøsbyen.

*Kilde: RVU*

*Ansvarlig: SSV*

*Tidsintervall: Hvert 2. år*

### Andel arbeidstakere med fast oppmøtested som har gratis parkeringsplass, disponert av arbeidsgiver

Det skal rapporteres på tilgang til gratis parkeringsplass på arbeidsplassen. Tilgang til parkering påvirker valg av transportmiddel.

Data innhentes fra de nasjonale reisevaneundersøkelsene med tilleggsutvalg for hver kommune i Mjøsbyen.

*Kilde: RVU*

*Ansvarlig: SSV*

*Tidsintervall: 2. hvert år*

### Antall offentlig tilgjengelige parkeringsplasser i Mjøsbyens sentra

Tilgang til offentlig tilgjengelige parkeringsplasser har betydning for transportmiddelvalg. Rapporteringen baseres på egne registreringer. Metode for registrering må være lik for hver kommune i Mjøsbyen og over tid.

*Kilde: Egen registrering*

*Ansvarlig: Kommunene*

*Tidsintervall: Hvert 2. år*

### Antall parkeringsplasser som tillates ved nye boliger og fritidsboliger

Det skal rapporteres på gjeldende parkeringsnormer i hver kommune i Mjøsbyen.



*Kilde: Gjeldende kommuneplaner og kommunedelplaner*

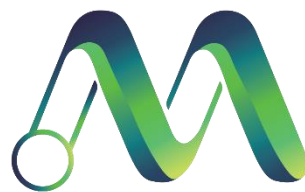
*Ansvarlig: Kommunene*

*Tidsintervall: Ved endring av normen*

Versjon	Dato	Beskrivelse	Utarbeidet	Fagkontrollert	Godkjent
1	2022 08 30	Indikatorer for oppfølging av måloppnåelse	KSS	TAO	

Dette dokumentet er utarbeidet av Norconsult AS som del av det oppdraget som dokumentet omhandler. Opphavsretten tilhører Norconsult AS. Dokumentet må bare benyttes til det formål som oppdragsavtalen beskriver, og må ikke kopieres eller gjøres tilgjengelig på annen måte eller i større utstrekning enn formålet tilsier.





**MJØSBYEN**

Attraktive steder og grønne reiser